



ALLT Á EINUM STAD

Ólafsbraut 19 · 436 1214 · www.voot.is

JÖKULL

1113. tbl - 24. árg.

8. maí 2024



Margæsir hvíldust í Kolgrafafirði

Stór hópur margæsa varð á vegi ljósmyndara við brúnna yfir Kolgrafafjörð í síðustu viku, þær hafa sjálfsagt verið að hvíla sig eftir langt flug frá Bretlandseyjum.

Eftir því sem segir á fuglavef-

um þá er margæsin fargestur, fuglar sem verpa á kanadísku Íshafseyjunum, hafa vetursetu á Írlandi og eru fargestir á Íslandi vor og haust.



- Bílaviðgerðir
- Skipaþjónusta
- Almenn suðuvinna
- Smurþjónusta
- Smábátþjónusta
- Dekkjaverkstæði

vegr@vegr.is vegr.is

S: 849-7276 Remek og 898-5463 Þórður

GSNB átti tvo fulltrúa á landsmóti í skólaskák



Landsmótið í skólaskák fór fram í Brekkuskóla á Akureyri síðastliðna helgi. 36 keppendur víðsvegar af landinu tóku þátt í mótinu, flestir keppendur fengu þátttökuréttindi í gegnum undanrásir en einstaka keppendur fengu boðsæti. Grunnskóli Snæfellsbæjar átti tvo fulltrúa á landsmótinu, þá Stefán

Arnar Jóhannesson og Víglundur Orra Heimisson. Stefán Arnar keppti í flokki 8. til 10. bekkjar og Víglundur keppti í flokki 5. til 7. bekkjar. Stóðu þeir sig með mikilli þrýði enda mikið afrek að komast á lokamót landsmótsins í skólaskák.

SJ

Boðið upp á rauðmaga á Jaðri

Íbúar dvalar- og hjúkrunarheimilisins Jaðars búa svo vel að eiga fullt af velunnurum að sem meðal annars færa heimilinu matargjafir. Gísli Bjarnason er einn þeirra og færði hann heimilinu rauðmaga, íbúum til mikillar gleði.

Þær Steiney Kristín Ólafsdóttir og Lilja Björk Þráinsdóttir, starfsmenn Jaðars, veruðu rauðmagann og var hann svo borðaður með bestu list. Fiskurinn var borinn fram með soðinni rauðmaga lifur, smjöri, ediki og soðnum kartöflum.

JJ



Jökull og Fáein orð á timarit.is

Tjaldsvæðin opna



Tjaldsvæðin í Ólafsvík og á Hellissandi opnuðu fyrir sumarið þann 1. maí. Tjaldsvæðin hafa notið mikilla vinsælda síðustu ár og fjölgar gestakomum með hverju árinu sem líður. Árið 2023 voru tæplega 19.000 gestir hvaðanæva úr heiminum á tjaldsvæðunum tveimur. Mikil uppbygging hefur verið á aðstöðunni á báðum stöðum en sífellt

er leitast eftir því að bæta þá aðstöðu og þjónustu sem finna má á tjaldsvæðunum til að gera upplifun gesta sem ánægjulegasta. Í sumar er ein af nýjungunum meðal annars að bæta upplýsingagjöf til gesta á tjaldsvæðunum með upplýsingaskjám sem miðla þjónustu og afþreyingu sem finna má í sveitarfélaginu.

SJ

FÁEIN ORÐ
úr Snæfellsbæ

VEGAGANGI /
SKYFFILLAN

VIRKI-
STJÓRNUNAR
FRÁ
MÆRILIAN

FRÁ RITSTJÓRA

SP

Ólafsvíkingar - Árnafjallagar

JÖKULL
TÍÐSkrifur

Aukning á lönduðum afla.

Góð viðbrögð við söfnun

Bæjarblaðið Jökull hefur nú komið út óslitið síðan 2001. Áður en sú útgáfa hófst gaf Steinprent ehf. út blað sem hét Fáein orð úr Snæfellsb, það blað kom út 1995 - 1997.

Nú er hafin vinna við að koma þessum blöðum inn á timarit.is svo að lesendur geti skoðað eldri fréttir og skemmt sér yfir því hvað þótti fréttæmt á þeim tíma.

Þegar þetta er skrifað eru allir

árgangarnir af Fáein orð kominn á síðuna, fyrsti árgangur af Jökli (2001) sem og árgangar 2012, 13, 14, 15 og 2016. Á næstu vikum og mánuðum mun tölublöðum fjölga sem hægt verður að nálgast á síðunni.

Lesendur eru hvattir til að kíkja inn á timarit.is og rifja upp það helsta sem var í innanbæjarfréttum.

JÓ



Blaðið er gefið út af Steinprent ehf. og liggur frammi í Snæfellsbæ og Grundarfirði.

Blaðið kemur út vikulega.

Upplag: 500

Áb.maður: Jóhannes Ólafsson

Prentun: Steinprent ehf.
Sandholt 22a, Ólafsvík
355 Snæfellsbæ

Netfang: steinprent@simnet.is

Sími: 436 1617



Bifreiðuverkstæði Ægis.
Rífl. S-4366677

Betra fyrir bílinn

1. maí á Snæfellsnesi

Alþjóðlegur baráttudagur verkalýðsins var haldinn hátíðlegur miðvikudaginn 1. maí síðastliðinn. Verkalýðsfélögin Sameyki, Verkalýðsfélag Snæfellinga og Kjölur buðu félagsmönnum og öðrum íbúum á Snæfellsnesi til samkomu á Fosshótel Stykkishólmi, Samkomuhúsinu í Grundarfirði og félagsheimilinu Klifi í Ólafsvík. Vel var sótt á viðburðina og hélt verkalýðsfólk daginn hátíðlegan saman. Saga Kjartansdóttir, verkefnastjóri vinnustaðaeftirlits hjá ASÍ sá um ræðuhöld á öllum þremur viðburðum og Salka Sól og Karl Olgeirsson fluttu tónlistaratriði. Þar að auki var atriði frá nemendum úr tónlistarskólum á hverju svæði fyrir sig. Að venju voru kaffiveitingar í boði en kvenfélagið Gley-mér-ei sá um veitingarnar í Grundarfirði og í Snæfellsbæ voru þær í höndum Félagseldri borgara í Snæfellsbæ. Þá var Garðar Svansson, fulltrúi Sameyis stéttarfélags, í hlutverki kynnis í Grundarfirði en Þóra Sonja Helgadóttir, verkefnastjóri Kjalar í Stykkishólmi, var kynnir í Snæfellsbæ. Sterk hreyfing - sterkara samfélag var yfirskrift 1. maí í ár en með aukinni kröfu um hagvöxt drifinn af ferðamönnum þarf mikinn fjölda erlends vinnuafl og þurfa verkalýðsfélögin að



verja réttindi og kjör launafólks, sérstaklega þeirra sem eru berskjölduð fyrir ýmsum brotum á launamarkaði.

Myndirnar tók Pétur Steinar.

SJ



Hér er töluð allskonar íslenska

Símenntun Vesturlands stendur fyrir verkefni í maímánuði sem ber yfirskriftina “Hér er töluð allskonar íslenska”. Hugmyndin er að Vesturland í heild seinni fari í átak til að efla samtal og samskipti á íslensku þar sem íslenska er fyrir alla. Mikilvægt sé fyrir íbúa af erlendum uppruna að fá vitneskju um að það sé í lagi að tala allskonar íslensku og á sama tíma er mikilvægt að efla meðvitund og þolinmæði innfæddra fyrir allskonar íslensku. Vesturland er inngild-

andi og fjölmenningslegt samfélag en megin forsenda þátttöku íbúa af erlendum uppruna í samfélaginu er tungumálið. Símenntun útvegar fyrirtækjum og stofnunum barmmerki fyrir allt starfsfólkið kjósi þau að taka þátt í verkefninu. Á barmmerkinu stendur “Hér er töluð allskonar íslenska - bæði innflytjendur og innfæddir”. Verkefnið er styrkt af Sóknaráætlun Vesturlands.

SJ



Aðalfundur Golfklúbbsins Jökuls

Aðalfundur Golfklúbbsins Jökuls verður haldinn 16. maí n.k. kl. 20 í kaffistofu HH í Rífi.

Dagskrá fundarins:

1. Skýrsla formanns.
2. Ársreikningur 2023.
3. Kosning stjórnar.
4. Önnur mál.

Stjórn
Golfklúbbsins Jökuls Ólafsvík.

Miklar framkvæmdir og afkoma jákvæð um 350 milljónir

Ársreikningur Snæfellsbæjar var tekin til seinni umræðu á bæjarstjórnarfundi þriðjudaginn 7. maí, þar var ársreikningurinn samþykktur og jafnframt samþykkt eftirfarandi bókun:

Ársreikningurinn er settur fram samkvæmt reikningsskilum sveitarfélaga. Starfseminni er skipt upp í tvo hluta, A-hluta annars vegar og B-hluta hins vegar. Til A-hluta telst starfsemi sem að hluta eða öllu leyti er fjármögnuð með skatttekjum en í B-hluta eru fyrirtæki sem eru í eigu sveitarfélagsins og eru rekin sem fjárhagslega sjálfstæðar einingar, sem eru: Félagsheimilið Klifi, Félagsheimilið Röstit, Veitustofnanir Snæfellsbæjar, Hafnarsjóður Snæfellsbæjar, Húsnæðisnefnd Snæfellsbæjar, Leiguíbúðir með hlutareign og Dvalarheimilið Jaðar.

Rekstur Snæfellsbæjar kom mun betur út en fjárhagsáætlun hafði gert ráð fyrir og var rekstur samstæðunnar jákvæður um 350 m.kr., en fjárhagsáætlun gerði ráð fyrir jákvæðri afkomu upp á um 104 m.kr.

Rekstrarniðurstaða A-hluta var jákvæð að fjárhæð 178 m.kr.

Snæfellsbær fjárfesti á árinu 2023 fyrir um 638 m.kr., þar af voru fjárfestingar Hafnarsjóðs um 192 m.kr.

Útgjöld voru nánast á pari við fjárhagsáætlun og það er eftirtektarvert að forstöðumenn stofnana Snæfellsbæjar eru að skila rekstri sinna stofnana enn eitt árið undir áætlun. Þetta er mjög ánægjulegt og eiga forstöðumenn hrós skilið fyrir hversu vel þeir reka sínar stofnanir og hversu vel þeir eru að fylgjast með fjárhag sinna eininga.

Rekstur stofnana var með miklum ágætum, en þó fór launakostnaður fram úr áætlunum, m.a. vegna nýrra kjarasamninga á fyrri hluta árs 2023, þar sem launahækkningar voru meiri en áætlanir gerðu ráð fyrir.

Lífeyrisskuldbindingar fóru jafnframt fram úr áætlunum, m.a. vegna ákvörðunar stjórnar Brúar lífeyrissjóðs að viðbótarframlag yrði innheimt hjá launagreiðendum frá og með janúar 2024 vegna lífeyrisþega sem væru með réttindi hjá sjóðnum. Vegna þessa myndaðist skuldbinding Snæfellsbæjar gagnvart þessum hópi lífeyrisþega og var sú skuldbinding gjaldfærð í rekstrarreikning á árinu 2023.

Helstu lykiltölur ársreiknings

Rekstrartekjur sveitarfélagsins á árinu námu um 3.739 m.kr. samkvæmt samanteknum rekstrarreikningi fyrir A- og B-hluta en fjárhagsáætlun gerði ráð fyrir rekstrartekjum um 3.354 m.kr. Rekstrartekjur A-hluta námu um 2.909 m.kr. en fjárhagsáætlun gerði ráð fyrir rekstrartekjum um 2.632 m.kr.

Rekstrarniðurstaða sveitarfélagsins samkvæmt samanteknum rekstrarreikningi A- og B-hluta var jákvæð um 350 m.kr. en samkvæmt fjárhagsáætlun var gert ráð fyrir jákvæðri afkomu upp á 105 m.kr. Rekstrarafkoman varð því töluvert betri en áætlun gerði ráð fyrir, eða sem nemur 245 m.kr.. Rekstrarniðurstaða A-hluta var jákvæð að fjárhæð 178 m.kr. en fjárhagsáætlun gerði ráð fyrir afkomu upp á 5 þ.kr.. Afkoma A-hluta varð því betri sem nemur 173 m.kr.

Laun og launatengd gjöld sveitarfélagsins námu um 1.996 m.kr. en starfsmannafjöldi sveitarfélagsins nam 151 stöðugildum í árslok.

Veltufé frá rekstri var 470 m.kr. og veltufjárhlutfall er 0,82 hjá A-hluta. Veltufé frá rekstri í samanteknum rekstrarreikningi A- og B-hluta var 692 m.kr. í árslok 2023 og veltufjárhlutfall samstæðunnar er 1,32.

Handbært frá rekstri var 446,5 m.kr. hjá A-hluta og 668,6 m.kr. hjá samanteknum rekstrarreikningi A- og B-hluta. Þessi tala gefur vísbendingar um hæfni Snæfellsbæjar til að greiða skuldir og standa undir nauðsynlegum fjárfestingum á árinu.

Heildareignir bæjarsjóðs námu um 5.854 m.kr. og heildareignir sveitarfélagsins í samanteknum ársreikningi um 7.443 m.kr. í árslok 2023.

Heildarskuldir bæjarsjóðs námu um 2.008 m.kr. og í samanteknum ársreikningi um 2.174 m.kr., og hækkuðu þar með milli ára um 79 m.kr.

Snæfellsbær hefur verið að greiða niður lán og minnka skuldir undanfarin ár, og á árinu 2023 voru engin ný lán tekin, þrátt fyrir töluverðar fjárfestingar. Hins vegar var verðbólga töluverð og jukust því skuldir Snæfellsbæjar að nafnvirði örlítið sem því nam á árinu 2023. Þó lækkuðu skuldir

irnar að raunvirði milli ára. Skuldir Snæfellsbæjar við lánastofnanir lækkuðu milli ára, eða um 44 m.kr. hjá samanteknum reikningi A- og B-hluta.

Skuldahlutfall Snæfellsbæjar er lágt, eða 69,02% hjá A-hluta og 58,14% hjá samanteknum reikningi A- og B-hluta. Ef notað er skuldaviðmið skv. reglum um fjárhagsleg viðmið sveitarfélaga, þá fer prósentan niður í 47,08% fyrir A-hluta og 37,05% fyrir samstæðuna. Snæfellsbær hefur því töluvert svigrúm til lántöku ef kemur til einhverra stærra tekjufalla í framtíðinni. Skv. 64. gr. 2. málsg. sveitarstjórnarlaga á þetta hlutfall ekki að vera hærra en 150%.

Eigið fé bæjarsjóðs nam um 3.846 m.kr. og eigið fé í samanteknum reikningsskilum nam um 5.269 m.kr. í árslok 2023. Eiginfjárhlutfall er 65,7% á árinu 2023 hjá A-hluta en var 63,56% árið áður. Eiginfjárhlutfall A- og B-hluta er 70,79% í lok árs 2023 en var 69,44% árið áður. Almennt er talið að 50% eiginfjárhlutfall hjá sveitarfélagi sé ásætlanlegt.

Fjárfestingar á árinu 2023

Eins og áður segir, þá fjárfesti Snæfellsbær á árinu 2023 fyrir

um 638 m.kr., þar af voru fjárfestingar Hafnarsjóðs um 192 m.kr. Stærstu einstöku fjárfestingarnar voru m.a. skólahúsnæðið á Hellissandi, en þar var farið í gagngerar viðgerðir á ytra byrði, skipt um glugga og þak á öllu húsnæðinu. Vatnsrenni braut var keypt og sett upp við sundlaugina í Ólafsvík, farið var í framkvæmdir við þak á Gufuskálum og malbikað var fyrir um 138 m.kr. Lokið var við frágang á húsnæði eldri borgara í Ólafsvík og hafnar voru framkvæmdir við viðbyggingu grunnskólahúsnæðisins á Lýsuhóli. Jafnframt var farið í mikið af nauðsynlegum viðhaldsframkvæmdum við nánast allar stofnanir bæjarfélagsins, og munu þær framkvæmdir halda áfram á árinu 2024.

Eins og fram kemur hér að ofan, voru fjárfestingar og framkvæmdir ársins 2023 mjög miklar hjá sveitarfélaginu, en þrátt fyrir það hefur tekist að lækka skuldir og halda rekstri sveitarfélagsins á pari við fjárhagsáætlun, jafnframt því að þurfa ekki að taka nein ný lán á árinu. Afkoma ársins 2023 var mjög jákvæð og verður því fjárhagsstaða Snæfellsbæjar að teljast afar góð.

Selafjara hlýtur styrk úr uppbyggingarsjóði



Menningar- og viðskiptaráðherra, Lilja Dögg Alfreðsdóttir, úthlutaði 26. apríl síðastliðinn úr Framkvæmdasjóði ferðamanna- staða fyrir árið 2024. 29 verkefni hlutu styrk úr sjóðnum fyrir tæplega 540 milljónir króna. Alls bárust 125 umsóknir um styrki og því ljóst að aðeins lítill hluti þeirra hlaut styrk. Lukkutangi ehf. fékk 14 milljón króna styrk til uppbyggingar á áningarstað

við Selafjöru við Ytri-Tungu í Staðarsveit. Ströndin við Ytri-Tungu er talinn vera einn besti selaskoðunarstaðurinn á Íslandi og uppbygging á svæðinu hefur verið mikil undanfarin ár. Þau verkefni sem hlutu styrk í ár snúa að fjölbreyttri uppbyggingu um land allt, meðal annars á sviði öryggismála, náttúruverndar, innviðaupbyggingar og fleira.

Leiklist á leikskólunum



Í vetur hefur Kári Viðarsson komið inn á Leikskóla Snæfellsbæjar með leiklist fyrir árgang 2018 á Krílakoti og árganga 2018 og 2019 á Kríubóli. Í leiklistar

tímunum hefur Kári kennt börnunum nýja og skemmtilega leiki sem skapa aðstæður til tjáningar og sköpunar í leik, máli, hreyfingu og dansi. Að skynja, skilja



og skapa er hæfni sem börn verða að þróa með sér og eru börnin á Krílakoti og Kríubóli alltaf jafn spennt að hitta Kára. Í síðasta tímanum færði Kári leikskólun-

um skemmtilega búninga að gjöf sem munu koma sér vel hjá börnunum í leik og starfi.

SJ

Sædís frá vegna meiðsla

Sædís Rún Heiðarsdóttir landsliðskona verður frá landsliðsverkefnum næstu sex til sjö vikurnar vegna meiðsla. Fyrir síðasta landsliðsverkefni var óvissa með þátttöku Sædísar og hafði verið fengið leikmann inn í hennar stað en degi fyrir leikinn gegn Póllandi var hún kölluð aftur í hóp. Myndatökur

höfðu verið tvísýnar en eftir að hafa spilað nokkra leiki fór hún í frekari myndatökur og kom í ljós sprunga í beini, grade 4a. Hún missir því af tveimur mikilvægum leikjum gegn Austurríki í Evrópumótinu en vonast til að snúa aftur fyrir síðustu leikina í undankeppninni í júlí gegn Þýskalandi og Póllandi.

SJ



Við bjóðum upp á
alhliða bílaviðgerðir,
dekkjaskipti og smurþjónustu.

Tímapantanir í síma 436-1111

Sýning í Þjóðgarðsmiðstöðinni

Nemendur í 3. og 6. bekk Grunnskóla Snæfellsbæjar hafa sett upp nýja listasýningu í Þjóðgarðsmiðstöðinni á Hellissandi. Í verkum 3. bekkjar er tekið fyrir sögu Jules Verne, Ferðin að miðju jarðar. Í sögunni finna sögupersónurnar inngang að iðrum jarðar í gegnum Snæfellsjökul og lenda þar í alls kyns ævintýrum, meðal annars að

hitta fornar sjávarverur, skrímsli og risaædlur. Verkefni nemenda 3. bekkjar var að velta fyrir sér hvað gerist þegar söguhetjurnar hitta skrímslin í iðrum jarðar. Útkoman var margvísleg og í sumum verkum leggja sögupersónurnar í hættuför á meðan aðrir sjá fyrir sér skemmtiferð. Nemendur í 6. bekk unnu með Snæfellsjök-

ul í vetur. Unnu þau sín verk með listakonunni Lindu Ólafsdóttur en verkefnið ber heitið "Að teikna fjall". Með frístandandi fjalli túlkðu þau Snæfellsjökul og hvernig er umhorfs inni í jöklinum. Frjótt hugmyndaflug nemenda skilaði fjölbreyttum verkefnum

en sumum þótti líklegt að Bárður Snæfellsás, verndari Snæfellsness sem talinn er búa inni í jöklinum, myndi taka þar fagnandi á móti þeim. Auk þessara verka eru málverk eftir nemendur 6. bekkjar af Snæfellsjökli á sýningunni.

SJ



Félagsleg þolmörk ferðapjónustu

Í nýlegri íbúakönnun var leitað vísbendingar fyrir því hvort þolmörkum sé náð í ferðapjónustu meðal íbúa vítt og breitt um landið. Í þeim tilgangi var spurt:

Hvað finnst þér um fjölda ferðamanna í þinni heimabyggð? Finnst þér að fjöldi ferðamanna í þinni heimabyggð sé of lítil, of mikill eða hæfilega mikill?

Landið allt

Niðurstöður benda til að þolgjæði landans í garð ferðamanna sé í jafnvægi horft er til allra svara könnunarinnar (Öll svæði, Mynd 2). Hins vegar voru svörin ólík eftir landshlutum og skera tveir landshlutar sig úr (af 24) með farið er að reyna á þolmörk í ferðapjónustu en helmingur þátttakenda töldu ferðamenn vera of marga (Mynd 1). Það eru landshlutarnir Skaftafellssýslur og Rangárvallasýsla, eða austasti hluti Suðurlands. Næst þar á eftir komu Snæfellsnes, norðanverðir Vestfirðir og Akureyri en þeir þrír landshlutar eiga það sammerkt að vera vinsælar hafnir fyrir farþega-skip: Grundarfjörð, Ísafjörð og Akureyri. Þegar svör íbúa þar voru dregin út sérstaklega mældist afstaðan þar marktækt hærri (nær efri

þolmörkum) en að jafnaði annars staðar.

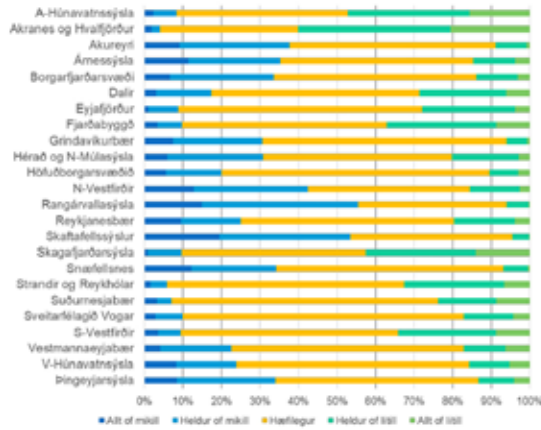
Hins vegar voru það íbúar á landsvæðunum Akranes og Hvalfjörður, A-Húnavatnssýslu og Skagafjarðarsýslu sem voru síst á því að of mikið væri afferðamönnunum í þeirra heimabyggð.

Á þessu sést að skynsamlegt gæti verið að beita einhverskonar stýringu eða betri dreifingu ferðamanna um landið svo íbúarnir fái notið sín. Að öðrum kosti gætu heilsársbúar farið að hugsa sér til hreyfings.

Þegar þrír hópar íbúa voru dregin sérstaklega út úr meðaltali hvers landshluta (konur, yngra fólk og íbúar í sveitum landsins) voru frávik ekki mikil.

Vesturland

Á Vesturlandi reynir mest á þolmörk í ferðapjónustu á Snæfellsnesi. Það verður trúlega rakið til skemmtiferðaskípa en athygli vakti að N-Vestfirðir og Akureyri voru á svipuðum stað hvað þetta varðaði. Um þriðjungur íbúa á Snæfellsnesi taldi of marga ferðamenn vera þar. Það á reyndar við um Borgarfjarðar-



Mynd 1.

svæði líka. Hins vegar töldu hlutfallslega fleiri íbúar í Borgarfirði að ferðmenn mættu vera fleiri en á Snæfellsnesi. Í Dölunum töldu tæplega 20% íbúa að ferðmenn væru of margir en tæplega 30% töldu þá vera „heldur of lítinn eða allt of lítinn“. Akranes og Hvalfjörður voru teknir saman en þar töldu nærri 50% fjölda ferðamanna vera of lítinn í þeirra heimabyggð. Hlutfallið var enn hærra þegar íbúar á Akranesi voru dregnir út (sbr. Mynd 2). Innan við 10% taldi hann vera of mikinn. Augljóst er því að syðst á Vesturlandi yrði ferðamönnun betur tekið en annars staðar en líka nyrst. Ástandið er svosem ekkert slæmt í Borgarfirði og á Snæfellsnesi en það er allt í lagi að vera meðvitaður um stöðuna. Á landsvísi „lenti“ Snæfellsnes í þriðja efsta sæti af 24 hvað hlutfallslegan fjölda íbúa sem kysu færri ferðmenn en nú væru í þeirra heimabyggð varðar, næst á eftir Skaftafellssýslum og Rangárvallasýslu (austast á Suðurlandi). Borgarfjarðarsvæði var í 9. sæti ofan frá, Dalir í 16. sæti og Akranes og Hvalfjörður í 24. sæti og því síðasta. Því má segja að Vesturland spanni nánast allt litrófið þegar kemur að vísbendingum um félagsleg þolmörk gagnvart ferða-

mönnum ef marka má þessa spurningu sem góða vísbendingu. Snæfellsnes og Borgarfjarðarsvæði voru fyrir ofan landsmeðaltal en hin tvö fyrir neðan. Mikill munur er á landshlutum hvað þessa mælingu varðar og því kannski mikilvægt að hugað verði að skynsamlegri dreifingu ferðamanna um landið með einhverjum „skynsamleg-

um“ ráðum. Mikið álag vegna ferðapjónustu getur farið að hafa áhrif á lífsgæði núverandi íbúa og gæti stuðlað að þeim flytji sig frá heimkynnum sínum.

Um framkvæmd könnunarinnar

Íbúakönnun landshlutanna er samstarfsverkefni allra landshlutasamtaka utan höfuðborgarsvæðisins ásamt Byggingastofnun. Könnunin hófst haustið 2023 en dróst fram á veturinn 2024. Úrvinnsla er hafin og endanleg útgáfa heildarniðurstaðna könnunarinnar verður í júní en efnið verður birt í áföngum á þeim verkhlutum sem klárast hverju sinni. Þátttakendur voru um 11.500 að þessu sinni. Könnunin byggir á tilviljunarkenndu úrtaki. Þá var einstaklingum úr ákveðnum hópum boðið sérstaklega þegar útlit var fyrir að of fáir væru þaðan. Innflytjendur eru dæmi um það en 900 tóku þátt. Könnunin var lögð fyrir á íslensku, pólsku og ensku. Íbúakönnun þessi var fyrst framkvæmd á Vesturlandi árið 2004 en síðan á þriggja ára fresti. Könnunin var nú framkvæmd í annað sinn á öllu landinu. Nánari upplýsingar er að fá hjá Vífli Karlssyni, í vífill@ssv.is og 6959907.

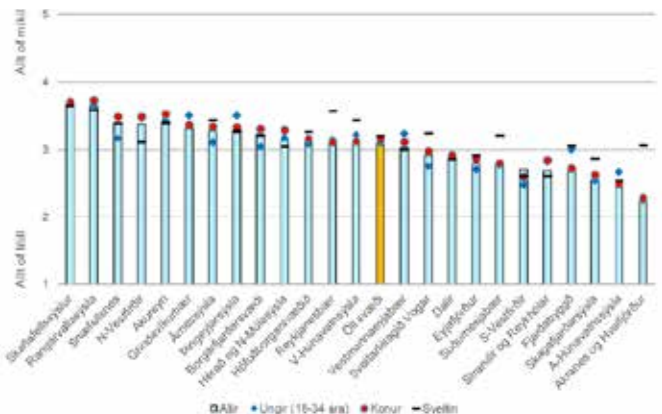
Símenntun fundar með sveitarfélögum



Þær Jovana Pavlovic og Guðrún Vala Elísadóttir frá Símenntun á Vesturlandi voru á ferð um Snæfellsnes í síðustu viku til að kynna fyrir nefndum og bæjarstjórnnum sveitarfélögunna Fjölmenningsarskóla Vesturlands. Verkefnið er styrkt af Sóknaráætlun Vesturlands og Þróunarstöðinni Innflytjendamála. Fjölmenningsarskólinn er þverfaglegt verkefni með áherslu á inngildingu, fjölmenningsfærni, þjónustu og upplýsingaflæði til fólks af erlendum

uppruna og Íslendinga. Markmið skólans eru valdefling, inngilding, lýðræðisleg þátttaka og að auka meðvitund um ósýnilega menningu. Á meðfylgjandi mynd má sjá bæjarfulltrúa, framkvæmdastjóra UMF Víkings/Reynis, formenn velferðar, menningar- og íþróttar- og æskulýðsnefndar, íþróttar- og æskulýðsfulltrúa og markaðs- og upplýsingafulltrúa en þau sátu fundinn í Snæfellsbæ ásamt bæjarstjóra og bæjarritara.

JJ



Mynd 2.

Fundur með stofnanda EarthCheck

Í lokapríl funduðu forsvarsmenn sveitarfélaganna á Snæfellsnesi með Stewart Moore sem er forstjóri og stofnandi umhverfsvottunarinnar EarthCheck. Fundinn sátu Kristinn Jónasson, Hrafnhildur Hallvarðsdóttir og Björg Ágústsdóttir ásamt Ragnhildi Sigurðardóttur, framkvæmdarstjóra Svæðisgarðsins og Guðrún Magna Magnúsdóttir, verkefnisstjóra umhverfsvottunar Snæfellsness. Á fundinum var lítið yfir farinn veg og til framtíð-

ar. Stewart skoðaði einnig svæðið og hitti nokkra hagsmunaaðila verkefnisins.

Sveitarfélögin á Snæfellsnesi hafa fengið EarthCheck vottunina 14 sinnum í röð. Árlega metur óháður sérfræðingur hvort gögn og starfsemi sveitarfélaganna uppfylli skilyrði endurnýjaðrar vottunar og aukast kröfurnar með hverju ári. Spannandi verður að fylgjast með hvort sveitarfélagunum takist að hljóta vottunina aftur í ár.



Forsetaframbjóðandi í heimsókn



Kosið verður til embættis forseta Íslands þann 1. júní næstkomandi, á sjömannadagshelgina sjálfa. 12 frambjóðendur eru í kjöri til embættisins og baráttan um sætið á Bessastöðum hafin fyrir alvöru. Forsetaframbjóðendur vinna nú hörðum höndum við að koma sér og sýnum áherslumálum á framsæri með sjónvarpsviðtölum, pallborðsumræðum og heimsóknum til kjósenda. Katrín Jak-

obsdóttir gerði sér ferð á Snæfellsnesið 5. maí og átti opið samtal við íbúa Snæfellsbæjar, Grundarfjarðar og Stykkishólms um forsetaembættið og framtíðina. Hélt hún fund í tanknum á Rífi, á Reks í Ólafsvík, í Sögmistöðinni í Grundarfirði og í Höfðaborg í Stykkishólmi auk þess sem hún heimsótti dvalar- og hjúkrunarheimilin í sveitarfélagunum.

SJ



**FASTEIGNASALA
SNÆFELLSNESS**

Á heimasíðu
Fasteigna- og skipasölu Snæfellsness
fasteignsnae.is
er að finna upplýsingar um allar eignir á
skrá hjá Fasteigna- og skipasölu Snæfellsness.

Pétur Kristinsson hdl.
löggiltur- fasteigna- og skipasali sími 438-1199

Sigur í fyrsta leik sumarsins í deildinni



Víkingur Ó. spilaði fyrsta deildarleik tímabilsins þann 4. maí síðastliðinn. Leikurinn fór fram á Ólafsvíkuvelli gegn Völsungi. Aðstæður á vellinum voru mjög góðar enda hafði hlýnað vel dagana á undan og leysti það allan snjó. Fyrri hálfleikur var tíðinda lítill en Luke Williams byrjaði seinni hálfleik með krafti og setti fyrsta mark leiksins á 46. mínútu. Gary Martin bætti

við öðru marki tveimur mínútum seinna og var Víkingur Ó. þá með tveggja marka forystu. Arnór Siggeirsson skoraði þriðja og síðasta mark leiksins á 57. mínútu og endaði leikurinn því 3-0, Víkingi Ó. í vil. Næsti leikur Víkings verður laugardaginn 11. maí gegn KFA. Leikurinn fer fram í Fjarðabyggðarhöllinni á Reyðarfirði klukkan 14:00.

JJ


**FISKMARKAÐUR
ÍSLANDS**

Sími: 430 3700
www.fmis.is



Albula endurvinnslufötur



Smekklegar og hentugar flokkunarfötur fyrir heimili með flípaloki á hlið sem auðveldar að setja hluti í þær þó þeim sé staflað upp.

6L, 25L & 40L

Flokkunarfata trio



Flokkunarfata með þremur hólfum (1x10L og 2x15L) og loki sem opnast með ástigi.

Paxxo plastslöngur

Snjöll lausn fyrir sorpið



Sorppokar Voot



75 x 120 cm
Glærir & svartir.



Hægt er að fá lok með opi fyrir pappír, flöskur/dósir og heil lok með handfangi. Hægt að raða mörgum saman.

Paxxo longopax multi 3



Bin Multi 1, flokkunarskápur með 3 hólfum. Hæð 1000 mm, Breidd 820 mm Dýpt 440 mm, Op: 3x100x220 mm. Margar gerðir merkinga fáanlegar sem gera flokkunina auðveldar. Til í gráu og hvítu.

Flokkunarfata selecto 80-100L

Paxxo standur classic maxi

Longopac Stand Classic Maxi standur. Einfalt í notkun og dregur úr sóun á pokum og óhreinindum.

